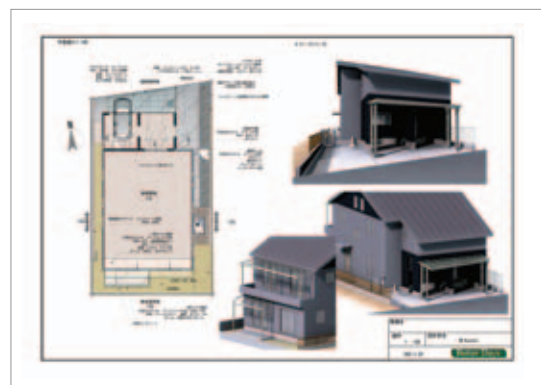


## 狭小敷地にルーフを付けビルトインガレージを完成 K様邸

敷地が限られていて、ビルトインガレージに車が完全に入りきらないK様邸。そこで敷地対応力の高いマルチルーフ・ルーフフェスを採用。わずかなファサード空間を無駄なく使いきって、2台分のガレージを完成。中庭側には上下階にテラス屋根をつけて、こちらも限られたスペースを快適に活用しています。



【エクステリア全景】  
ビルトインガレージの前にルーフフェスを設置。建物との調和も絶妙で、躯体の一部のような一体感があります。左端にはラフォルの門扉を付け、御影石を敷いてアプローチに。



【ルーフ+ガレージ】  
建物の前の敷地は台形になっています。その形状に合わせてルーフフェスのルーフを台形に加工。境界線までぴったりと納めています。左側の柱が前に出ないため、車の出し入れがしやすいと好評。



【テラス屋根】  
庭側のテラスには、上下階ともテラス屋根・グッドエバーを設置。アーバングレーの色調が手すりや窓枠とも合って、建物に自然に溶け込んでいます。これだけ屋根があれば、洗濯物を干したまま外出しても安心です。

## 狭い場所の門扉、隣家へ配慮のカーポート G様邸

「駐車場はオープンにして、庭は囲いたい」というご希望に沿って、駐車スペースの内側に門扉フェンスを設置。門から玄関までの距離がなく、ステップが迫っているので、門扉は扉式でなくスライドタイプを採用。カーポートは、積もった雪が隣家に落ちないようにとの要望で、前後にアールのついたデザインに。アーバングレーで統一したので、淡い色調の建物とも絶妙に調和しています。



【エクステリア全景】  
クリーム+アイボリーの淡い色調の建物に合わせて、門柱はアイボリーに。カーポートと門扉・フェンスはアーバングレーで統一。



【門扉とカーポート】  
門扉はカムフィ2型、フェンスはメッシュフェンス。カーポートはマリード。屋根の傾斜が前後なので隣家に雪が落ちる心配がなく、手前に柱のない片支持タイプなので、スペースが広く使えて車の出し入れが楽です。



【玄関アプローチ】  
コンクリートの床にレンガで格子模様を描き、アプローチのアクセントに。門からすぐにステップで、扉式の門扉だと引っかかってしまうため、スライド門扉を採用。



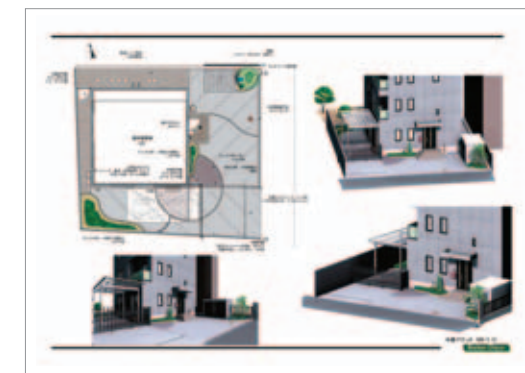
【着脱サポート柱】  
カーポートは片支持なので、強風の場合など屋根が煽られないように、着脱式のサポート柱が付けられます。



【2つの入り口】  
カーポートの奥にもう一つ門扉を設置。車から降りて、買い物の荷物をここから奥の勝手口へ運べるので便利です。門扉はメッシュフェンスとハンヨウ型材を使って現場施工。

## M.シェードでテラス兼カーポートの空間づくり O様邸

限られた庭スペースを有効に使いたいとご希望で、駐車だけでなく、テラスとしてもくつろげる空間をM.シェードで提案。また、愛犬が庭を自由に走れるようにと、ペットガードとして伸縮式の門扉も設置しました。「建物のイメージにぴったりのおしゃれなエクステリアになって嬉しい」とO様も大満足。



【エクステリア全景】  
3階建ての建物とのバランスを考え、M.シェードは高さが一番高い3mのものを採用。コンクリート打ちっ放しのモダンな外観にシャープなシルバーが美しく調和しています。



【テラス】  
M.シェードは車を置かないときはテラスとしても使用。床にピンコ口とレンガで幾何学模様を描き、家族で楽しめるスペースに。伸縮門扉はペットが中で走れるように設置。



【敷地対応力】  
スペースに合わせてスッキリと納まったM.シェード。限られた空間を有効に使えます。建物とのイメージもぴったり。



【M.シェード】  
透明パネル使用で、屋根の下でもこんなに明るい。片支持で柱が少ないので、車の出し入れもスムーズです。