



【シンボルツリー】  
建物の右端にはヒメシャラを  
植え、アッパーライトを設置。  
夜は壁面に美しい樹影が映  
し出され幻想的な雰囲気。



【エクステリア全景】  
白とグレーのシンプル&シャープな建物に合わせ、グ  
レーの門柱と直線的なカーポートを配置。植栽のパラ  
ンスも絶妙で、ユニークな外観に仕上がっています。

ユニークな門柱で建物と一体感のある外観に  
K様邸

「コンクリートの床のありきたりな外構でなく、変わったデザインを」とのご希望に沿って、床は御影石を使用。建物のアクセントになっているグレーの壁面とコーディネートさせて、同系色のタイル貼りの門柱を設置しました。建物の建築段階から参加したので、玄関入り口に縦格子をプラスするなど、建物のデザインにアドバイスもできました。



【玄関から道路を見る】  
縦格子と門柱があることで、  
道路からの視線が直接入っ  
てこないで、落ち着けます。



【玄関アプローチ】  
ワイドな門柱とその裏の樹木（ソヨゴ）、ステップの上に後付けした縦格子で、道路から玄関口をさりげなく目隠し。門柱は前にも花壇を設けてデザインのアクセントに。



【カーポート】  
跳ね上げ門扉（エクモア1型）を上げたところ。カーポートは積雪対応のG1を採用。

【すべらない床材】  
北向きで冬場は雪が溶けにくいので、できるだけすべりにくい床材をと配慮して、ゴツゴツした御影石を使用。



ベンチを兼ねた低い塀で  
オープンな交流を

D社様 モデルハウス1

建物を美しく見せるオープン外構で、ご近所や家族とのコミュニケーションを楽しむ…というテーマで設計。ベンチを兼ねた低い塀をぐるりとまわしたので、訪れた人と腰掛けておしゃべりしたり、植木鉢を置くなど自由に使えます。植栽はメリハリをつけて、建物を引き立てるアクセントに。



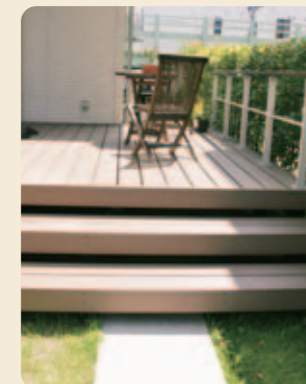
【エクステリア全景】  
建物の大きさとダイナミックなデザインに負けないように、大きめの木を配置。玄関を目隠ししたり、和室の前には紅葉を植えるなど配慮。



【低い塀】  
ベンチを兼ねるほどの低い塀なので、前庭がこんなに開放的。座ってもいい鉢などを並べても楽しい。



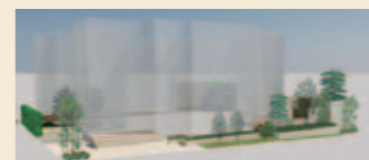
【デッキへのアプローチ】  
前庭を横切る敷石は、建物に沿って左に折れ、その奥にあるデッキまで続きます。右側に並行して見えるのはベンチを兼ねた塀。



【リビングデッキ】  
敷石をたどると、リビングの窓外に設置されたデッキに到達。デッキはひとつと木手すりはマイリッシュを採用。



【アプローチ+ベンチ】  
玄関アプローチはL字に折れ曲がることで、道路から奥まった印象に。中央に見えるベンチは、右手前に折れ、塀となって続いています。



リビングデッキとバスコートで屋外を楽しむ

D社様 モデルハウス2

庭のスペースが少ない場合の工夫を提案。ファサードはオープン外構に。リビング前にはひとつと木でL字のデッキを、また、浴室の前にもひとつと木でバスコートを設置。どちらも目隠しの塀を立てて、屋外空間をプライベートに楽しめるようにしました。

【エクステリア全景】  
さまざまな種類の植木を、高低の変化をつけバランスよく植えることで、美しいオープンファサードに。右端の白い塀の内側はリビングデッキ。



【木で目隠し】  
窓の前に木を植えることで、道からの視線をさりげなく遮断。重苦しさを感じさせないように、線の細い株立ちの木をチョイス。

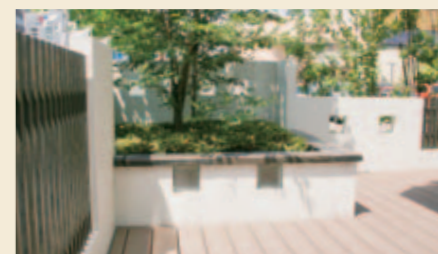
【バスコート】  
浴室の窓の前にもひとつと木でデッキを設置。高い塀で囲ったので、安心してつるづるバスコートに。



【小さな中庭】  
建物でコの字に囲まれた空間には、クロガネモチの木を植えて、窓から緑を楽しめるようにしました。



【リビングデッキ】  
リビングの窓の外には、ひとつと木でデッキをL字にまわし、テーブルを置いてアウトドアの団楽の場に。縦格子と塀の組み合わせで、開放感を保ちながら外の視線を遮断。



リビングデッキを逆側から見たところ。L字の付け根部分には土を入れて木を植え、戸外の雰囲気を出しながら目隠しも。