

「プロ」としての豊富な知識で、お客様のイメージを形に。全員が設計も営業もこなし、最後まで責任をもって

以前はエクステリア関連会社に勤めていましたが、そこはハウスメーカーの下請けが主体で、お客様からの“生の声”を聞くことが少なかったのです。そこで、御一緒にこだわりのある空間“創り”を目指すべく3年半前に当社を設立。仕事の方も長年の人脈関係とお客さまからの紹介のおかげで当初からエンドユーザー主体でやってきました。



代表取締役・周防清様

販促活動は当初から積極的にを行い、折り込みチラシ(2カ月ごと)やポスティング、さらに1年ほど前からはホームページや雑誌掲載などにも力を入れています。現在、99%がエンドユーザーのお客さまで、最近はお客さまからの紹介もかなり増えてきています。実績は月に6~7件です。スタッフは私を入れて4名、それに経理1名です。4名とも設計も営業もこなし、1人のお客さまとプランニングから完成までお付き合いします。そうすれば責任のある仕事ができますし、お客さまからも信頼していただけますから。

プランニングは手描きです。建築も外構もアートであると思います。だから人の手の繊細なラインや色使いを大切にしたいんです。それに、お客さまは自分のために一生懸命手描きしてくれたと感動していただけますね。

スタッフに常々言っているのは、「プロであれ」ということ。たとえば「シンプルモダン」「アジアスタイル」といった概念や、素材や色のイメージなども、なんとなく知っているのではなく、きちんと理論付けできなくてはなりません。また、割れやすい石とか、吹き付けた面はこういう心配があるとか、問題になりそうな箇所は納得していただくまできちんと説明することも大切。それができてはじめて、お客さまの漠然としたイメージやさまざまな要望をきちんとした形にまとめ上げ、満足していただけるのですから。

さらに、エクステリアは建築と土木の橋渡しをする重要なジャンルだと思います。ですからそういった関連分野の勉強もしていくように、折にふれて必要な本などをすすめています。



スタッフはプロ集団、全員が設計も営業もこなし、1人のお客さまを最後まで担当。製図は手描きです。

まだまだ学ぶことばかりです  
アドバイザー  
石川由紀恵様

「お客様に喜んでいただきたーい心で仕事しています。エクステリアは素材選びから植物の種類、商品知識、新しいデザインなど、学ぶことがまだまだたくさんあって……。手描きは大変ですが、ソフトな雰囲気です。社長は熱血ですが、ときどきオトボケの楽しい方です(笑)」



【後列左から】  
澤野智規様、代表取締役・周防清様  
【前列左から】  
石川由紀恵様、堀江聡様



【エクステリア全景】  
シャープでモダンなコンクリート打ち放しのガレージ。門まわりと30年の年輪を感じさせる苔むした重厚な石組の対比がまさに絶妙。和風の住まいや松などの樹木とも美しく調和しています。

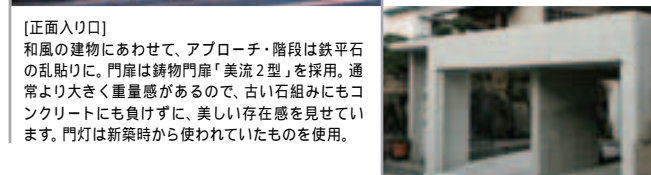
古い石組みを生かした和モダンのリフォーム

Y様邸

築30年で老朽化し、全体的に使い勝手が悪くなっていたガレージまわりをリフォーム。勾配が急なうえに前の道の交通量が多く、車の出し入れが難しいのを改善してほしい、防犯も考慮してほしい……といったご要望をもとに、勾配をゆるやかにして車を出しやすくした、コンクリート打ち放し仕上げのエントランスを提案。既存の古い石組みとの調和が絶妙で、斬新な和モダンの雰囲気は、3世代のご家族全員から喜ばれました。



【アプローチから門へ】  
アプローチの階段の新旧のつなぎ目は、わざと変化をもたせて楽しく演出。手前の古い石と、奥のシンプルなコンクリートのコントラストが美しく、そこに鉄物門扉の造形がアクセントになっています。



【正面入り口】  
和風の建物にあわせて、アプローチ・階段は鉄平石の乱貼りに。門扉は鉄物門扉「美流2型」を採用。通常より大きく重量感があるので、古い石組みにもコンクリートにも負けずに、美しい存在感を見せています。門灯は新築時から使われていたものを使用。

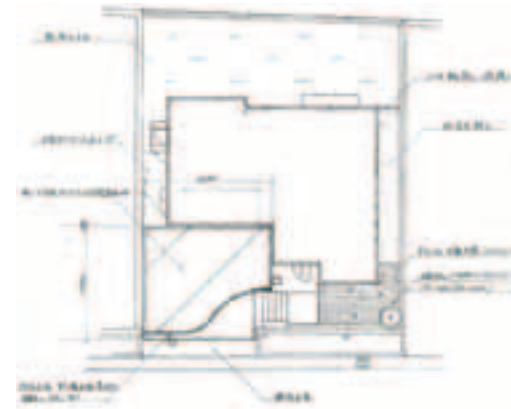


【ガレージ部分】  
オープンなボックスガレージで、2台の車を駐車できるガレージ。この写真ではシャッターが上がっていますが、車を使わないときはシャッターを下ろせば、前面がスッキリとした壁面になり、防犯上も安心です。

カーポートのリフォームで、車好きなご主人も大満足!

T様邸

カーマニアのご主人の「カーポートとフェンスをウッドでリフォームしたい」というのが当初のご要望でしたが、カーポートは予算の関係もあって木製を断念。しかし採用したカーポート「スーパーポートG1」を非常にお気にめされ、今は大満足のご様子です。「雨が降っても屋根があり、屋根の一部が透明で明るく、休みの日はほとんどカーポートで車をいじってますね」(奥様談)



【アプローチ】  
ウッドフェンスに合わせて床も貼り替え、ナチュラルな雰囲気に。カーポートの柱を邪魔にならないところに逃がすことができたため、アプローチへの動線がスムーズ。これも「スーパーポートG1」の特長のひとつです。手すりは「エトランボ」。



【エクステリア全景】  
カーポート、アプローチ、フェンス部分などをリフォーム。アルミ製のカーポート、木製のフェンス、石貼りの床などそれぞれが建物にマッチして、バランスのとれた落ち着いた外観に。



【大型カーポート】  
カーポートには「スーパーポートG1」を採用。がっしりと骨太で直線的なフォルムが印象的です。アーバングレー色のために重く感じることなく、建物とも自然に調和しています。



【カーポートの屋根】  
屋根はシルバー色の折板ですが、一部に透明のポリカーボネートを組み込んだため明るく、車の作業もしやすいと好評です。奥に見える木製の物置はご主人の手づくり。中には車関係のパーツや工具がぎっしり収納されています。



【カーポートの屋根】  
屋根はシルバー色の折板ですが、一部に透明のポリカーボネートを組み込んだため明るく、車の作業もしやすいと好評です。奥に見える木製の物置はご主人の手づくり。中には車関係のパーツや工具がぎっしり収納されています。

【アプローチからカーポートを見る】  
敷地や建物の位置に合わせて、カーポートの柱の位置や屋根の形状を変えられるので、後付けとは思えないほどしっかりとおさまっています。