

庭に芝生と敷石、「ナチュラル」とベンチで団楽

## K様邸

門やフェンス、カーポート、アプローチなど外構は既存。庭づくりのみを手がけました。「芝生の庭とテラスが欲しい。木を要所要所に配置してほしい」との要望にそって、リビングの窓先には「ナチュラル」を設置。庭には芝生を植え、敷石で美しい路とベンチをつくったため、家族が外で団楽する機会が増えたそうです。



【ナチュラルのテラス】  
木質感がやさしい「ナチュラル」のテラス。床と手すり部分は天然木でできています。



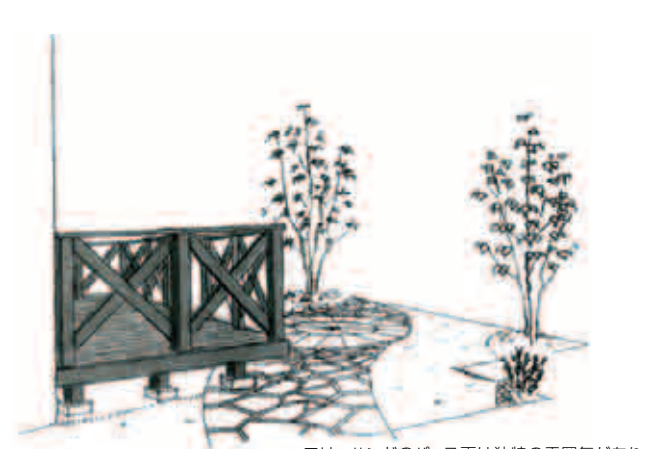
【エクステリア全景】  
ベージュ系を基調にした外観。ナチュラルの納まりもよく、バランスのとれたエクステリアです。



【道路から庭とテラスを見る】  
要所要所に植えた樹木が目隠ししてくれるので、道路からの視線を気にせずくつろげます。



【テラスから庭を見る】  
テラスとベンチでコミュニケーションが取れます。両方のスペースを使えば、戸外でのホームパーティも。



フリーハンドのパース画は独特の雰囲気があり、お客様のイメージをふくらませる手助けを。



【敷石の小径】  
芝生の庭の入り口から奥まで、くねりながら続く敷石の小径。

【敷石からベンチへ】  
四角や円形など美しい形で続く敷石。芝生の中を歩き、団楽できる楽しい庭です。



【エクステリア全景】  
左右いっぱい伸ばした「U.スタイル」のダイナミックな梁が印象的で、最初からプランしたように美しく調和。軽快なアーバングレー色なので、敷地いっぱい使っても重く感じず、建物の色ともよく合っています。

駐車場とアプローチをU.スタイルで機能的に

## N様邸

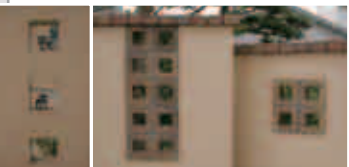
限られたスペースのフロントヤード。アプローチや駐車場はすでにできていて、屋根付きのカーポートのみをご希望。そこで、敷地対応性の高い「U.スタイル」を敷地いっぱいに使い、カーポートとアプローチの両方にそれぞれ屋根を設置しました。機能的で、しかも統一感のあるエクステリアになって、施主様もご満足とのことでした。



【玄関アプローチ】  
U.スタイルならではの自由な屋根使い。アプローチの上にはフラットな屋根パネルを使用。駐車場から玄関まで濡れずに歩けます。



塀にはいたるところにリズムカルな穴があいていて、庭の気配を感じさせ、軽快なアクセントに。



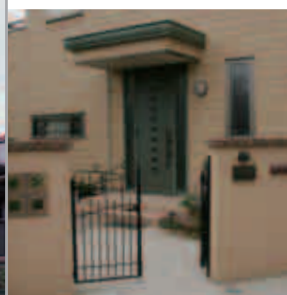
【門まわり】  
塀は塗り壁に穴あきブロックを組み込んで、おしゃれなアクセントに。門扉は「プロヴァンス1型」を採用。

古い和の庭を融合。バリアフリーのエントランスも

## Y様邸

住まいを全面建て替えたY様邸。「古い和の庭を残す。2台分の駐車場。一部にバリアフリーを」といった条件で、エクステリアも一新。和と洋がうまく調和した落ち着いたたたずまいに仕上がりました。アプローチは2通りつくられ、片方は玄関脇からスロープでスライド門扉にいたるバリアフリー設計。万が一車椅子などが必要になっても対応できます。この要望は、施主様の息子さんの心遣いだったとか。

【外観全景】  
オレンジベージュの建物に、あえて同系色でなく白い塀を組み合わせたため、メリハリが出て、クラシカルななかにモダンな味わいも。塀は場所によって高さを変え、庭を絶妙に見え隠れさせています。



【門から玄関へのアプローチ】  
門と玄関の角度を変え、アプローチを曲線にすることで、距離感が出ています。



【和の庭】  
左側に見えるのが既存の和の庭。新しい門や塀とも調和した、なつかしい和洋折衷空間に。



【バリアフリーのアプローチ】  
駐車場脇の門から玄関までのアプローチは、段差なしのスロープになっています。スライド門扉「カムフィ1型」は下にレールがなく、車椅子などを使っても引っかかる心配もなし。



【カーポートとスライド門扉】  
カーポートは「カムフィR」、跳ね上げ門扉は「エクモA1型」。

