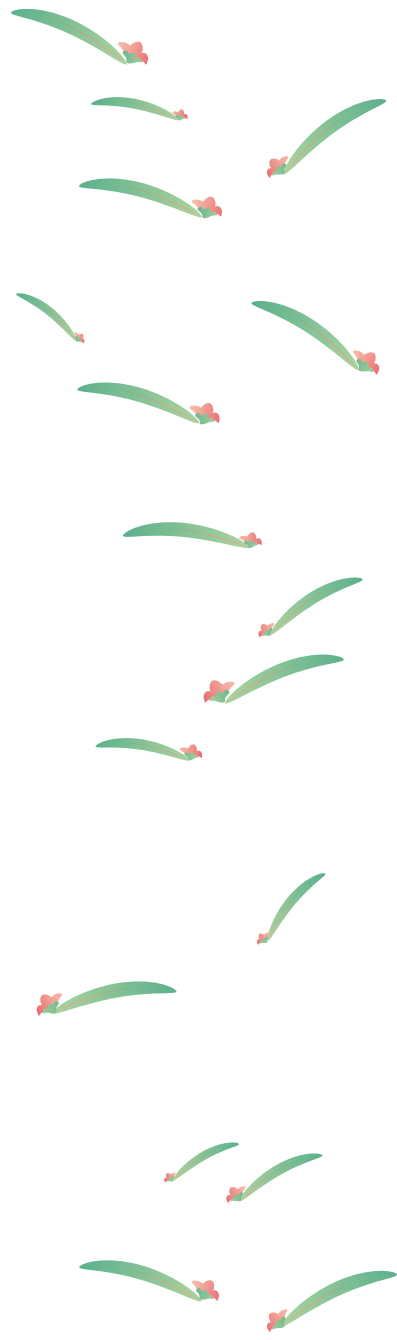


EX.VIEW





I N D E X

- 私サイズの園芸療法.....1
- 設計ノート.....3~4
- 第19回エクステリア施工コンテスト
入賞作品発表.....5~8
- エクステリアアンケート.....8
- 2002年エクステリア
商品展示会報告.....9~10
- 御庭会通信.....裏表紙
- 御庭会スタッフ紹介.....裏表紙

表紙:村西恵津氏/イラストレーター・デザイナー
インテリア・生活小物デザイン等幅広く制作活動...2000年九州・沖縄サミットでは、公式贈答品となった扇子の挿し絵を手がける。

私サイズの園芸療法

グロッセ世津子氏

医療施設と園芸療法 Part2

—癒しの環境となるために—

医療施設が癒しの環境になるために、いくつかのタイプの提案をしてみたいと思います。まず、ヒーリングガーデン、癒しの庭です。「五感を通して癒される空間」と言ったらいいのでしょうか。患者さんはもちろんのこと、家族、見舞客、施設のスタッフ、地域に住む人などみんなが利用できて、くつろげる場所、懇談できる場所、自然を感じられる場所、一人になれる場所、催しごとができる場所としての庭です。もちろん主役は植物ですが、水やアートの要素も取り入れます。水もデザイン次第で多様な動きと音を演出でき、リフレッシュ効果、鎮静効果、浄化作用などを得ることができます。体の不自由な方や車椅子の方のために通路が滑らない、照り返しが強くない、段差がない、手すりを設けるなどの配慮も必要です。要所要所に大きな木やパーゴラで日よけできる場所があって、水の音を聞きながら、花を愛でながら、お茶を飲みながらのんびりできたり、おしゃべりできます。花壇も床上げして高くしてあげれば、車椅子や立ち姿勢からでも植物に触れたり、匂いを嗅いだり、繊細な植物の世界を身近に探求できます。



ヒーリングガーデンに欠かせない水の要素。生命の源でもある水の流れや音や涼感は私たちが癒してくれる。(岩手県東和町の園芸療法ガーデン)



日よけとして庭に欠かせないパーゴラの下は、花の香りと緑の屋根に守られてくつろげる場所になる。(岩手県東和町の園芸療法ガーデン)

集団生活の中で、一方的に看護を受ける、見られるという受け身の立場にずっと身を置いていると、ひとりきりになりたいとき、親しい人と親密に話したいときもあるでしょう。そんなとき、庭の一角に、生け垣やフェンスでちょっと人目を避けられるような工夫がされているプライベートな空間があればいいなあと思います。そして、誕生日などのお祝いごとや、ミニコンサートなどのイベントや、お花見のような季節の行事などグループで利用できるスペースもあるといいですね。そこなら飼い犬や飼い猫も来られて、アニマルセラピーもできます。そこは、外の人や外の生活と病院との接点でもあります。ともすれば無味乾燥で生活感のない環境で、人間関係や生活から阻害されて療養するより、特に長期間滞在しなければならぬ患者さんが、病気であってもできるだけ「普通に」生活できる場、いろいろな人といろいろな関係を相互的に結ぶ場を持つことは、生きる意欲や病気とつきあっていく力を得ることにつながり、立派な治療になると思います。「五感を通して癒される空間」の立役者はやはり植物です。植栽のデザインを考えるに当たっての植物の選



植床を利用する人の高さに合わせて高くしてあげただけで、立ち姿勢や車椅子からでも植物に触れることができる。(川口市の福祉センターの屋上庭園)

択のポイントをいくつか挙げてみます。

- ・ 各季節を特徴づけるもの
- ・ 思い出につながるもの
- ・ 患者さんの希望を反映するもの
- ・ 花や葉や枝の色、形、大きさ、動きなどで観る要素、香りなど鼻で観る要素、触感など肌で観る要素、風に揺れる葉音、花に群がる昆虫羽音、鳥の鳴き声など耳で観る要素、味など口で観る要素を持つもの
- ・ 毒性やとげのないもの(少なくとも人が直接触れるような場所には植えない)

このような要素を豊富に、そしてバランスよくデザインするために、日本の公共空間に見られがちな樹木や低木、しかも常緑中心の植栽に偏らず、もっと実のなる木、花木、宿根草、食べられる植物、一年草、球根なども使うといいですね。



お見舞いに来た子供たちも水やりを手伝ってくれる。



病院の中のチルドレンズガーデン

次に小児病棟のある病院にぜひ提案したいのが、チルドレンズガーデン、子どもの庭です。入院している子供たちが遊べて、植物を育てられる庭です。そこは、自分たちの兄弟と「一緒に」楽しめる場所でもあります。病人ではなく普通の子供のように...。植物を育て、収穫し、利用するというプロセスは、学習の機会に満ちています。どんな道具が欲しいか、どんな植物を育てたいかなど、子供たちの目線を大切に、子供たちの意見に耳を傾け、できる範囲で子供たちと一緒に考え、作っていきます。病気にもかかわらず本来「創造的な存在」である子供たちの感性と体と頭が動き、その子なりのやり方とペースで作ることに関わっていくことのできる空間を保証するという事は、子供たちのその子なりのいのちの進む道筋を保証することでもあります。



他の命を育むという創造的行為は、子供たちに責任感、達成感、有用感、希望を与えてくれる。

*: アメリカ、ポートランド、レガシーヘルスシステム
写真提供 テレシア・ハーゼン

グロッセ世津子氏
園芸療法研究者
(有)みどりのゆび取締役企画部長
立教大学文学部仏文科卒 仏ブザンソン大学留学
景観設計士グロッセ・リュック氏のパートナーを務めながら、欧米の緑化・園芸・造園などの情報収集と伝達を主業務とし、園芸療法の普及をめざして全国で講演しておられます。「ガーデンデザイン」「園芸療法」「世界の庭園」他多くの著書があります。



「Uスタイル」が可能にした
広がり感と街並みへの配慮

M様邸

施工前は1台分のガレージでしたが、アー
ル屋根をジョイントして2台分のゆったり
したスペースにリフォーム。フレームと
屋根の自由な組み合わせで、広々とした
アプローチ&ガレージができあがり、フ
ロントヤードとの一体感がある快適なフ
ァサード空間になりました。



フリー配置の「Uスタイル」が
人と車のスムーズな動きを実現しました

平行四辺形の土地に設けたカーポート。
Uスタイルだから、こんな風に柱を塀の脇
に逃がしながら、2台分のスペースを確保。
玄関から車への行き来もスムーズで、快適
な空間づくりができました。



M・N様邸

エクステリアのイメージが描きやすい工夫をこらした
ショールームを開設



株式会社 シービーホーム 広島県福山市

代表取締役社長 金只京三氏

お客様の個性とライフスタイルに
いかに合わせるかが課題です

当社は、地域のお客様に生活の楽しさやライフスタイルに応じた
プランを提案することがポリシーなので、ショールームでは商品
やカタログだけでなく、ガーデンを含めたエクステリアを具体的
にイメージしていただける工夫をしています。
エクステリアへのお客様の要望は年々具体的になり、機能性はも
ちろんのこと、デザイン性への関心が高くなっています。ライフ
スタイルにあったエクステリア、今まで有効に使ってなかった
アプローチ部分の利用、そしてトータルに調和のとれたエクステ
リアデザインのご相談も増えています。特にフロントに作るカー
ポートは家の外観に大きく関わることをよくご存知で、色、素材、
デザインにこだわる方が多いですね。Uスタイルは、デザイン性
が高く、様々な敷地形状に対応できるのでオリジナル性もでき
ます。家の個性を引き出しながら、街並みと調和したカーポート
が実現するのが大きなメリットです。
今後の課題は、お客様それぞれのライフスタイルに応えたガーデ
ンエクステリアづくりだと考えています。敷地に合わせ、スペー

スを有効利用し、お客さまに楽しんでいただける個性豊かでア
ート性を高めた提案を心がけています。そのためには、私たちも経
験をひろげ、勉強していかなくてはいけないと考えています。

設計のポイント

M様邸（上写真）

“庭を広くとりたい”がお客様のご希望でした。柱のスパンが
カースペース部分の手前と奥とは違う、Uスタイルならではの
プランでお応えできました。屋根はガラスとFRPを使用し、
前面には落ち着いたベージュの塀に調和する色調の電動式ゲ
ートを採用しました。格調の高いモダンなデザインと開放的なイ
メージに加え、使い勝手のよさをお喜びいただいています。

M・N様邸（下写真）は、フロントの変形の敷地を利用して2
台分のカーポートを...シンプルで機能性の高い新感覚のものを
...というご希望でした。また門まわりに柱がないようにとの条
件がありました。これにはUスタイルが敷地の幅に合わせて、
後付けにも対応できるメリットが活かしました。入り口部分に柱
がないので、広々とした門まわりになっています。新興住宅地
であり、街並みへの調和にも配慮でき、デザイン性にご満足い
ただいております。



有限会社 エクステリア東総 千葉県山武郡

代表取締役 大塚 肇氏

「現場第一主義」で、施主様との充分
な会話からプランを創ります

バブルが弾けた時期に創業しましたが、私はそれまでの10年ほど
外壁ブロックのメーカーに勤めており、20年以上もエクステリア
業界に在ることになります。わが社は本来エクステリア商品を販
売店さんに卸す会社ですが、販売店さんからの依頼でお客様宅の
プランニングから関わるケースがほとんどです。これも長年の実
績とノウハウの蓄積による信頼のたまものと自負しています。
プランニング上でのモットーは「現場第一主義」。住宅の立地条
件やお客様のご要望は千差万別で、さらにエクステリアは周辺環
境とのバランスも重要ですから、まず現場を見て、諸条件を考慮
しながらプランニングを進めます。お客様との会話が重要で、家
族構成やライフスタイルから、たとえばスロープや手すりをつけ
る「バリアフリー」などを検討します。また最近の奥様は雑誌な
どからの知識が豊富で、デザイン性を重視されますから、ご希望
の方向をじっくりと話し合うようにしています。
そして、具体的なプラン提示は、現場でパース画を書いてお見せ
しています。キャドでつくる図面はきれいだし便利ですが、私は

お客様の前で描くことにもこだわっています。どんなイメージに
なるのかフリーハンドで描きながら説明することで、安心され納
得されますし、「それじゃ、ここはこうして欲しい」といったご
要望もその場である程度お受けできますから。
わが社の営業エリアは房総一円とひろく、移動するだけで1日費
やしてしまうこともしばしばです。それでも、1軒1軒のご要望
にキメ細かくお応えしていくために、こまめに現場をまわり、お
客様に本当に満足していただけるようなエクステリアをつくって
いきたいと思っています。

設計のポイント

〇様邸の敷地は変形した平行四辺形でした。そこに2台分のカー
ポートを設置したのですが、従来の製品を使うと1台分ずつ
ずらさなければなりません。
悩んでいた時ちょうどUスタイルが発売になり、これだ！と早
速採用しました。今までのカーポート製品は必ず屋根の幅で柱
がありましたが、Uスタイルは柱がフリーに配置できるため、
こういった変形のプランにも対応できます。柱が歩行の邪魔に
ならず、アプローチや車の動線もスムーズに取れました。



A部門
快適空間への提案 / 新しい空間創出部門
最優秀賞

住友林業緑化株式会社 名古屋営業所様

Uスタイルとメロディア及び門扉ドレアの組合せがピタリと一致。スッキリとまとまった。バックの住宅とのマッチングも良い。

使用商品

Uスタイル：吊り下げタイプ / メロディア：柱 / 門扉：ドレア

C部門
異種素材
最優秀賞

株式会社 サネフジ様

花鉢としている陶管ボールの使い方が実に楽しくリズムカルである。これはレンガトップの門柱と共に街なみにも大いに貢献している。

使用商品

ボール：H300~900 / ポスト：BA型



B部門

快適空間への提案 / 未利用空間部門
最優秀賞

有限会社 カネヒロ商店様

ソフト感あるオーニングが実に効いており、非日常的空間づくりに成功している。また、正面隣地側に目隠し（目線シャットアウト）となるトレリスを立てたことは正解。何故なら、これで居心地の良さを形成しているからである。

使用商品

ドリームスペース / テラスオープニングA型

D部門

アパート・マンション
最優秀賞

佐々木工業様

重量感あるクラシック調の戸建て用門扉をマンションの高級感演出のため挑戦したのも。

使用商品

機能門柱：KB型 / 鋳物門柱：キャスモア6型



第19回エクステリア施工コンテスト 全体講評

21世紀も2年目を迎え、長く厳しかった時代を乗り越え、エクステリア業界も新しいプラスガーデンという局面により、ある落ち着きを取り戻し始めているように思える。

今年19回目の施工コンテストは、3185点という、ほとんど昨年と変わらぬ応募作品数となった。入賞作品は勿論のこと、全般的に見て、何より言えることは、ガーデンエクステリアの総合的デザイン力のアップである。従来はフロントに偏りがちであったが、主庭やサイド庭にどんどん踏み込んだ

提案と、三協アルミの新品を見事に使い込んだデザインが増えたことである。

例えば「Uスタイル」「ドリームスペース系列」そして「晴れもよう」等の活用の仕方である。アウトドアリビング空間を充実し、生活を楽しむライフスタイルはますます拍車がかかろうというものである。住宅系もパブリック系もつまるところ、如何に緑化を含め、自然にやさしく人にやさしいデザイン商品を提供していくかにかかっている様である。

審査委員長 猪狩 達夫氏



猪狩 達夫氏プロフィール

東京都世田谷区生まれ。早稲田大学理工学部建築学科卒業、カナダトロント大学建築学部大学院終了(マスターオブアーツ取得)グリーンタウン高尾の基本設計をはじめ集合住宅地画・街なみ設計等幅広く活躍中。現在(株)イカリ設計代表。エクステリア&ガーデンアカデミー学長。著書「戸建て集合住宅による街づくり手法」等がある。

入賞店一覧

A部門 快適空間への提案 / 新しい空間創出部門	B部門 快適空間への提案 / 未利用空間部門	C部門 異種素材	D部門 アパート・マンション
最優秀賞 住友林業緑化 株式会社名古屋(営)	最優秀賞 有限会社 カネヒロ商店	最優秀賞 株式会社 サネフジ	最優秀賞 佐々木工業
優秀賞 国本外構工業	優秀賞 株式会社 エーケン	優秀賞 千葉グリーンセールス 株式会社	優秀賞 トーホーフェンス工業 株式会社
優秀賞 株式会社 ナンヨウ	優秀賞 ケーエスホーム 有限会社	優秀賞 新星不動産 株式会社	優秀賞 株式会社 アーバンコーポレーション
入賞 株式会社 アウトテリアホーム	入賞 株式会社 サンエクス	入賞 丸和建工 株式会社	入賞 東栄産業 株式会社
入賞 板橋造園土木 株式会社	入賞 栄東装備 株式会社	入賞 株式会社 谷川組	入賞 野原産業 株式会社 名古屋支店ファサード部
入賞 畜産舎 株式会社	入賞 有限会社 エクステリア友理	入賞 株式会社 シマケン	入賞 中部金網建材 株式会社
入賞 株式会社 プラスハートヨー住器	入賞 株式会社 景匠館 四国(営)	入賞 小田フェンス工業 株式会社	入賞 三井住商建材 株式会社
入賞 西日本PIシステム	入賞 株式会社 サンホーム	入賞 アウビルダー 有限会社	入賞 株式会社 大林組
E部門 ガーデンエクステリア	F部門 ウォールエクステリア	G部門 パブリックエクステリア	H部門 プレゼンテーション
最優秀賞 住友林業緑化 株式会社 福岡(営)	最優秀賞 丸高産業 株式会社	最優秀賞 松村物産 株式会社	最優秀賞 株式会社 武蔵野総業
優秀賞 有限会社 マルセイ工業	優秀賞 中京立山サッシ販売 株式会社	優秀賞 株式会社 石勝エクステリア	優秀賞 有限会社 アーキヴィジョン
優秀賞 プランツウッド&ガーデン	優秀賞 株式会社 アルコア	優秀賞 株式会社 伊勢湾建材センター	優秀賞 有限会社 フジジュウ
入賞 株式会社 春光園	入賞 若葉グリーン産業 株式会社	入賞 株式会社 東北工商	入賞 富士工管 株式会社
入賞 町田産業 株式会社	入賞 ツルオカエクステリア 株式会社	入賞 株式会社 清水アーネット	入賞 有限会社 横山工業
入賞 邦和理工 株式会社	入賞 積和建設群馬 株式会社	入賞 三角建設 株式会社	入賞 有限会社 コーケン
入賞 グレース	入賞 エクステリア伸栄	入賞 株式会社 クラタクリエイト	入賞 株式会社 アルコア
入賞 西和グリーン 株式会社	入賞 住友林業緑化 株式会社 甲府(営)	入賞 有限会社 畑岡窓窓	入賞 株式会社 サネフジ



E部門
ガーデンエクステリア
最優秀賞

住友林業緑化株式会社 福岡営業所様

なかなか素敵な門廻りエクステリアデザインである。アールのある袖プランターのシンボルツリーや門柱と門扉ジョイラルB型がマッチング。丸い穴アキブロックが楽しく、バックの住棟とも合った構成である。

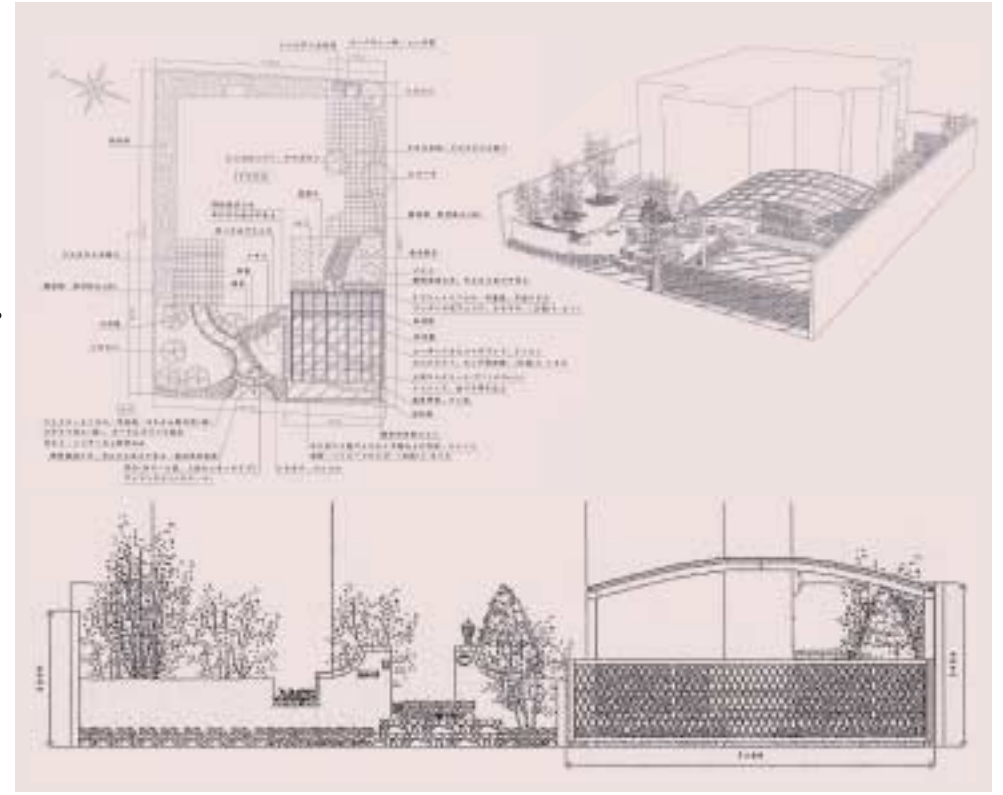
使用商品
門扉：ジョイラルB型

H部門
プレゼンテーション
最優秀賞

株式会社 武蔵野総業様

築地べいのリズムカルなカーブトップが楽しい。サイドの地被と株立ち緑化エリアは御庭番の作図をみるとさらに良く合う。設計密度もあり、十分考えられたエクステリア設計である。

使用商品
跳ね上げ門扉：エクモアワイド4型 / 門扉：アルティーク1型 / カーポート：カムフィアワイド



F部門
ウォールエクステリア
最優秀賞

丸高産業株式会社様

2F屋根付リビングデッキの新しいスペースづくりの好例。「スーパーマイオーレ」「晴れもよう」そして「ひと暖楽」などの製品が実にうまく組み合わせられ、明るいリビングスペースを外部に創生していった。Good!!

使用商品
サントウッド床材 / スーパーマイオーレ / 晴れもよう：天井カーテン特寸 / ひと暖楽：プレラウォーク

G部門
パブリックエクステリア
最優秀賞

松村物産株式会社様

ハードウッドの舗床に合わせた木目調笠木の手摺付アルミ鋳物の屈曲したデザインが、周囲の水面に合って美しいカーブを描く。公園の縁辺部をうまくソフトにあしらった自然感あるデザインセンスである。

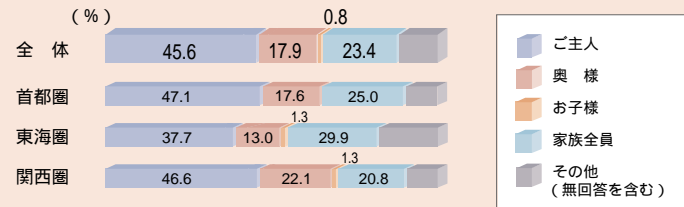
使用商品
木目調樹脂笠木アルミ鋳物防護柵



エクステリアアンケート
お客様は商品を「どのように選び」「どう評価」?

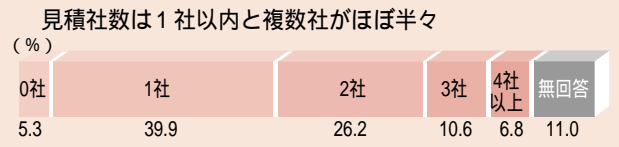
「月刊ハウジング」および「住まいと暮らしのリフレッシュブック」より、三協アルミに資料請求があった読者から首都圏・東海圏・関西圏のお客様を選出。有効回答344名。

エクステリア製品を選んだのは誰？
「ご主人」が約半数、「家族全員」で、「奥様」は2割前後。

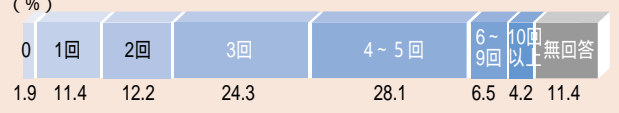


前回に続き、アンケート調査結果をご報告いたします。今回は商品をダレが選ぶどのように情報収集したか 設置工事の施工先 ガーデニングの実態調査から、販工店様の今後のご営業に特に参考になると思われる部分をご案内いたします。

契約先検討時の見積社数と打ち合わせ回数は？

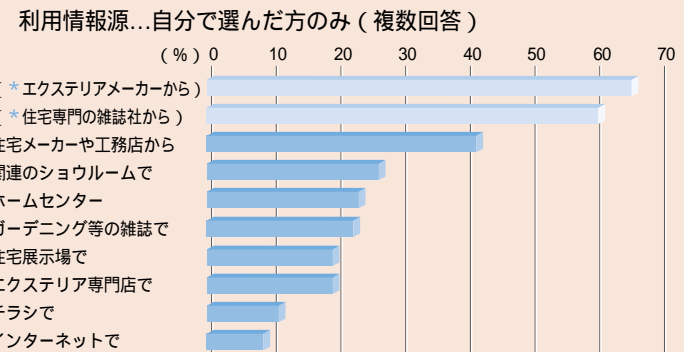


打ち合わせ回数は平均3.7回



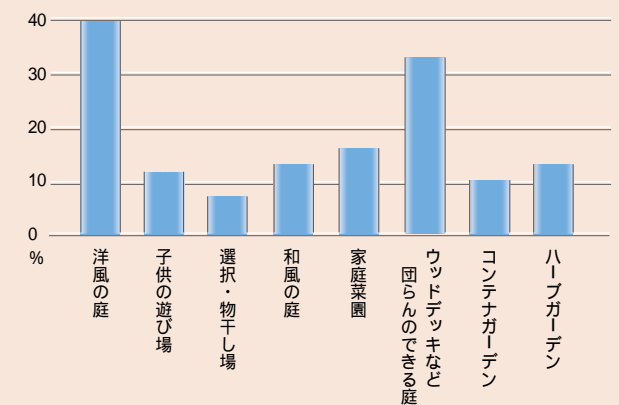
利用した情報はどこから入手？

利用情報源のベスト10をあげると「エクステリアメーカーのカタログ」が66%、以下「住宅専門の雑誌」「住宅メーカーや工務店」と続く。
*但し、調査対象者が住宅雑誌に掲載された三協アルミへの資料請求者であることにご注意ください。



将来希望する庭のイメージは

時代感覚や子供の成長に伴って、エクステリアに託すライフスタイルが変わっていく。年代が低くなると「和風より洋風を」「団らんのできる庭を」といった希望が高くなっている。



ガーデンエクステリア



形材門扉「ラミーネ」
落ち着いた雰囲気を出し出す木目調を取り入れた高級感のあるデザインが魅力。



ガーデンスクリーン「U.スクリーン」
隣家や道路側からの視線を遮るスクリーンパネル。採光・目隠し・採風タイプ等のさまざまなパネルを用意。



形材門扉カムフィDX

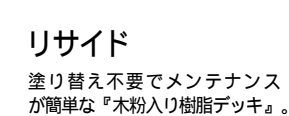


機能ボールアルティーク

ウォールエクステリア



グッドエバー
生活空間の必需品として、より快適な暮らしを実現。



リサイド
塗り替え不要でメンテナンスが簡単な『木粉入り樹脂デッキ』。



ビッグバルコニー
スペースを有効活用!!
さまざまな利用方法で、ビッグバルコニーは大活躍。

パブリックエクステリア



目隠しフェンスフレンド
隣地との境界線や道路側からの視線を遮るのに最適な目隠しタイプのフェンス。視線を遮りながらも光を取り込む採光パネル（ポリカ製）も設定。

「スペースの有効利用」

U.スタイルの発展型の提案



商品部・商品開発課
左：井上慎一、右：青野純士

8mの梁、片支持タイプなどでさらにU.スタイルの提案の幅を広げました

まずは8mの長い梁を採用することで、間柱なしで3台の駐車を可能に。しかも搬入が便利な3分割。「片支持タイプ」は片側の柱だけで屋根を支える構造。さらにワイド屋根タイプや積雪地区向けを設定いたしました。その他、敷地形状に合わせて現地カットできるフラット屋根の提案も...。今回の追加商品でさらに自由度が増し、デザイン性が高くなりました。

「安全・安心」

セキュリティ・エクステリアの提案



商品部・商品開発課
左：大石明、右：細川武史

防犯性のある門扉やフェンスで安心をお届けします

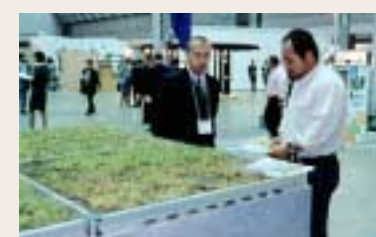
セキュリティフェンス「庭用心」は、フェンスを乗り越えようとすると音と光で知らせる仕組み。既存のフェンスに後付けもできます。「電気錠つき門扉」は、自動的に施錠され、閉め忘れても安心です。また、跳ね上げ門扉「庭用心」は、車を盗もうとしても門扉が電動モーターでロックされ手動では開かないので、車の盗難にも安心です。

「環境保全」

風力・太陽電池などのエコロジー商品の提案



風力発電による照明灯



ヒートアイランド現象を抑える「未知草」

注目されたエコロジーを実践する商品群

アルミ・人工木といったリサイクル性の高い素材を採用した「タウンズバイスシリーズ」。時計台は太陽電池で駆動するエコロジー仕様。また、正確な時刻を自動的に調整する長波電波時計を採用しています。その他、港湾などの風の強いところに設置する風力発電の照明灯や、都市環境問題のひとつであるヒートアイランド現象を抑制する効果の高い「未知草（みちくさ）」などの展示が注目を集めました。

4～5月に、東京・大阪・名古屋・静岡の4会場で、販売店様・工事店様・設計事務所様をご招待し、今年度の新作商品展示会が開催されました。

統一テーマは、「ヒューマンエクステリア：個性と調和、21世紀の自分らしさ”ど”ゆとり社会”を創造」。

約130点にのぼる、今の時代にふさわしい提案商品が揃い、各会場とも大盛況でした。



関東での展示会は、5月15日、東京ビッグサイト東1ホールで開催され、下記の3つのテーマに沿ったブースを主に、ご来場者を案内しました。

- スペースの有効利用「U.スタイル発展型の提案」
- 安心・安全「セキュリティ・エクステリアの提案」
- 環境保全「風力・太陽電池などのエコロジー商品の提案」

各々に魅力ある新商品を取り揃え、それぞれについて開発担当者がいねいに商品説明を行っていました。ご来場の販売店様が熱心に質問されるシーンがいたるところで見られ、場内の雰囲気もヒートアップ。新しい取り組みへの熱意があふれていました。

「提案力の高いものは、必ずニーズが生まれます。この厳しい社会情勢の中では、ただモノを売るのではなく、提案していくことが重要になります。『お客様のご満足』をモットーに、提案力のある商品をきちんと説明し理解していただくという点で、今回の展示会の意味合いは大きいと思います」
(永田本部長の挨拶)



おにわかい つうしん
御庭会通信



東海御庭会 総会 風景

東北御庭会 総会

2月13日 東北学院同窓会館

東北地区の総会では、ユーザー様の経営効率アップと営業力強化を目的としたエクステリアセミナーが開催された。講師には(株)船井総合研究所の筆本真功^{まさかつ}先生を迎え、約3時間にわたり、売上アップにつながる効果的なチラシの作成方法や、実際に業績が伸びている販店様の実例紹介など、実践的な内容の講演が行われた。

東海御庭会 総会

3月28日 名鉄グランドホテル

東海地区の総会では、「2001年プランニング&施工コンテスト」優秀作品に対する表彰が行われた。その後、参加ユーザー様を交えて、御庭番の操作方法や機能、今後のバージョンアップの内容について、活発な意見交換会が行われた。

四国御庭会 総会

4月17日 新居浜商工会議所

四国地区の総会では、スーパー御庭番の最新バージョンであるVER4.0の説明が行われた。その後、VieSoupleの 富田ちなみ先生を講師に迎え、ユーザー様の提案図面とプレゼンテーションのレベルアップを目的とした、講演および研修会が実施された。

中国御庭会 総会

4月24日 ホテルシーガル てんぼうざん大阪

中国地区は、当社の「春の新品展示会(大阪会場)」を見学した後に総会が実施された。総会では、スーパー御庭番の最新バージョンであるVER4.0の説明が行われた。

スーパー御庭番 VER4.0 リリース



4月にスーパー御庭番VER4.0がリリースされた。今回のバージョンでは、ユーザー様からの要望を中心に作図システムにおける機能アップを図った。特に、塀天端のR形状と、くりぬき機能の追加が、今回のバージョンアップのポイントとなっている。

おにわばん
御庭番スタッフ紹介

山口県山口市 株式会社スカイ様

「色もきれいで説得力のあるプレゼンができる。
使い始めて3か月ですが、頼もしい戦力です」



代表取締役・川原和敏様

導入したのは今年の3月から。息子がスーパー御庭番の講習を1日半受けましたが、ちょうど提出期限が迫っている図面を仕上げるために必死だったこともあり、あっという間に使えるようになりました。2年ほど前に別のメーカーのCADのソフトを導入しようとしたんですが、使い方が難しくて挫折したんです。その点、この御庭番は非常にわかりやすいですね。

それまでは図面はすべて手描きでしたから、変更が入ると最初から描き直しだったんです。しかし御庭番を使えば、作図の時間も大幅に短縮できるうえに、直しが簡単なのがありがたいですね。おかげで図面描きの時間を他の業務にまわせて、仕事の効率がアップしました。それに、思っていたより色もきれいで、説得力のあるプレゼンテーションができますね。今はラフを私が描いて息子がCADで仕上げていますが、今後は息子もデザインの勉強をして、最初から自分でプランニングしていきたいと張り切っています。

息子夫婦にはもうじき3歳になる女の子がいて、休日はその子を中心に楽しくつろいでいます。私にとっても可愛い孫で、一緒にいると仕事のストレスが吹っ飛んでしまいます(笑)(代表取締役・川原和敏様談)



御庭番担当の川原典之様

三協アルミ